

高雄市立中正高中 113 學年度第一學期國中部 第 3 次教學研究會議程



※時間：114 年 01 月 06 日~01 月 10 日(星期一~五)領域時間 (可彈性調整)。

※地點：各科自訂(需協助場地借用請洽實研組)

※研習代碼: 4787070 (教學組統一報名)

※請召集人至 google 雲端硬碟「113 國中教學研究會→113-1 第三次→各科空白紀錄表單」下載該領域會議紀錄格式，並於會議召開完畢一週內，上傳至 google 雲端硬碟「113 國中教學研究會→113-1 第三次→會議記錄完成上傳區」(雲端硬碟帳號：cchs814cchs@gmail.com、密碼:814cchs814)

※請召集人研究會時記得拍照，放入紀錄

一、【宣導事項】：

(一) 有關 114 學年度班級數及師資

(1) 預估 114 學年度國一計 7 班(6+1)

學年度	一般學區	共同學區	合計	預估國一班級數
114	134	76	210	6+1
115	123	68	191	5+1
116	153	75	228	6+1
117	131	88	219	6+1
118	129	79	208	6+1
119	121	78	199	5+1
120	118	79	197	5+1
121	118	61	179	5+1
122	123	67	190	5+1

(2) 預估 114 學年度師資缺額 6 名(預計聘任國、英正式教師各一名，代理教師 4 名，113-2 國文科退休一名)，113-2 預定聘任國文科代理教師一名(因老師申請退休)。

(二) 課程計畫：

1. 審查重點為銜接教材、議題融入、教研會專業對話、課程評鑑質性分析、學校本位特色課程，且實際教學進度(教室日誌紀錄)必須與課程計畫日期相符。
2. 有意申請彈性課程之教師，請利用時間撰寫課程計畫，於下學期開學第二周(114/02/21 繳交)以利下學期第一次教學研究會討論後提交課發會審查。
 - (1) 空白表格置於 google 雲端/114 國中課程計畫/114 空白表格/彈性課程/彈性課程空白表格，課程規畫表及評鑑附表 2 彈性學習課程設計評鑑表或學校首頁/課程計畫/國中課程計畫/表格下載區)
 - (2) 彈性課程需進行評量，請依據新課綱精神編寫，並先以前一年度彈性課程計畫表格格式撰寫上下學期各 18 週之課程主題，先提出申請，待教育局公布 114 學年度課程計畫撰寫原則後再進行微調。
 - (3) 繳交檔案時，請至 google 雲端/114 國中課程計畫/114 國中課程計畫繳交區/彈性課程繳

交區/選擇放置「年級」，建立「課程資料夾」，放入「課程規畫表」及「評鑑附表 2 彈性學習課程設計評鑑表」。

(三) 國三寒假學藝活動：

上課時間為 1/21(二)~1/22(三)+2/3(一) ~2/8(五)，共計 7 日 28 節(每節 50 分鐘)。

(四) 114 學年度教師專業學習社群計畫申請：

本市 113 至 115 學年度精進教學計畫目標為「教與學的鏈結與躍升」，發展主軸為「多元整合」、「素養深化」、「學習有感」與「永續扎根」，請各校依 114 學年度之推動重點規劃社群之申辦，如為延續性社群，亦請著重「社群轉型與深化」。114 學年度教師專業學習社群計畫，已收到英文科及跨領域社群的申請計畫。

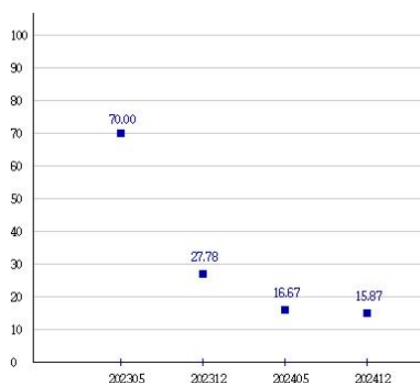
(五) 有關補救教學施測：(試務組)

國中國文、英語、數學補救教學成長測驗皆已測驗完畢，請各班導師以及國文、英語、數學任課教師，務必於學期結束(1/10)前登入系統(系統登錄如有疑問請洽試務組)觀看學生測驗結果，了解學生學習落後的狀況於課堂中進行差異化教學提升學生學力，並做為日後辦理學習扶助課程的重要依據。

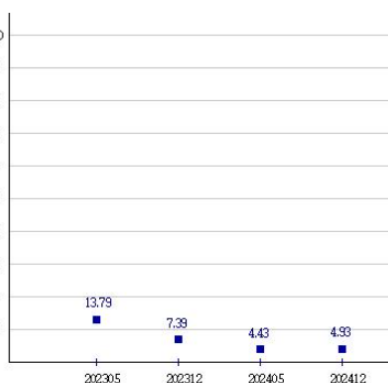
112~113 學年度未通過率比較

國文

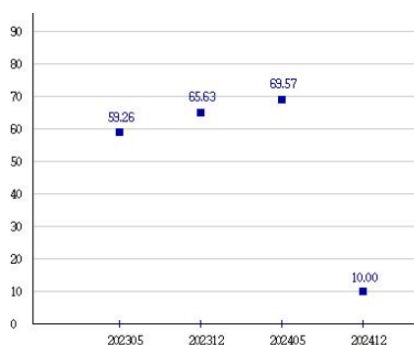
國文	施測未通過率(未通過人數/施測人數)				年級未通過率(未通過人數/年級總人數)			
施測時間	202305	202312	202405	202412	202305	202312	202405	202412
七年級	70.00%	27.78%	16.67%	15.87%	13.79%	7.39%	4.43%	4.93%
八年級	59.26%	65.63%	69.57%	10.00%	10.96%	14.38%	21.95%	3.42%
九年級	無施測	50.00%	無施測	35.29%	無施測	5.16%	無施測	11.61%



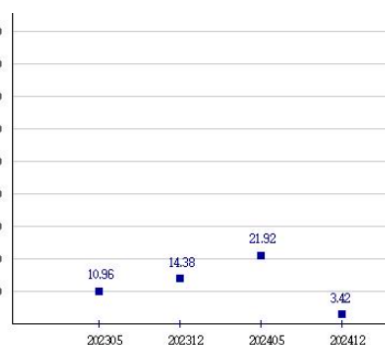
國語文 - 7年級 - 施測未通過率



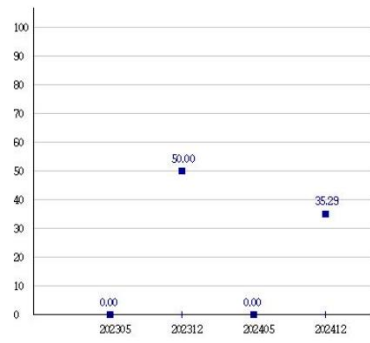
國語文 - 7年級 - 年級未通過率



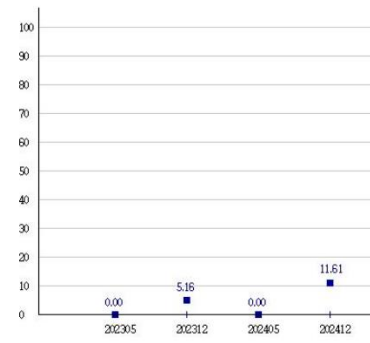
國語文 - 8年級 - 施測未通過率



國語文 - 8年級 - 年級未通過率



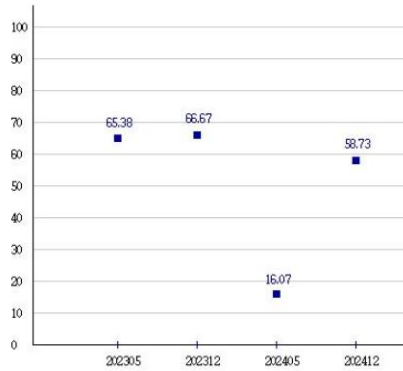
國語文 - 9年級 - 施測未通過率



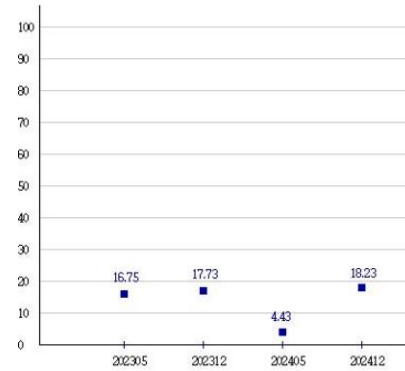
國語文 - 9年級 - 年級未通過率

數學

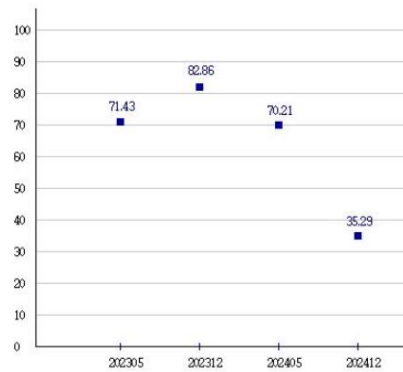
數學 施測時間	施測未通過率(未通過人數/施測人數)				年級未通過率(未通過人數/年級總人數)			
	202305	202312	202405	202412	202305	202312	202405	202412
七年級	65.38%	66.67%	16.07%	58.73%	16.75%	17.73%	4.43%	18.23%
八年級	71.43%	82.86%	70.21%	35.29%	20.55%	19.86%	22.60%	12.33%
九年級	無施測	53.85	無施測	58.00%	無施測	13.55%	無施測	18.71%



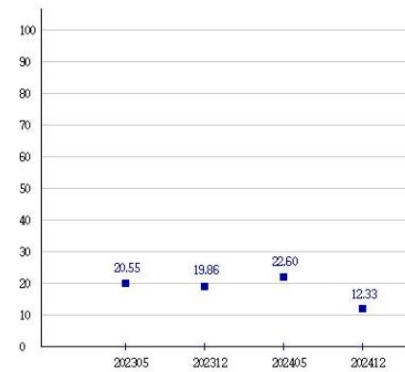
數學 - 7年級 - 施測未通過率



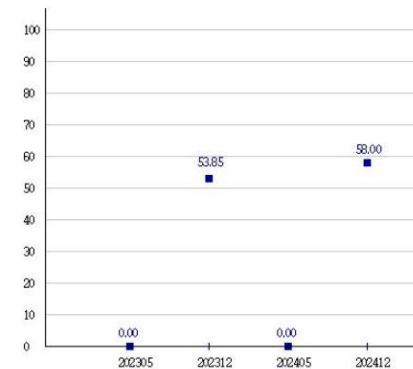
數學 - 7年級 - 年級未通過率



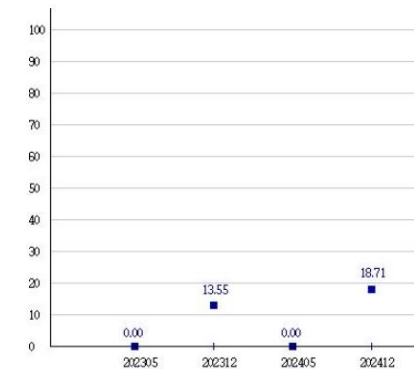
數學 - 8年級 - 施測未通過率



數學 - 8年級 - 年級未通過率



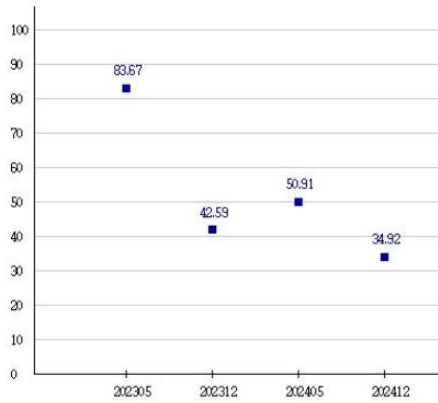
數學 - 9年級 - 施測未通過率



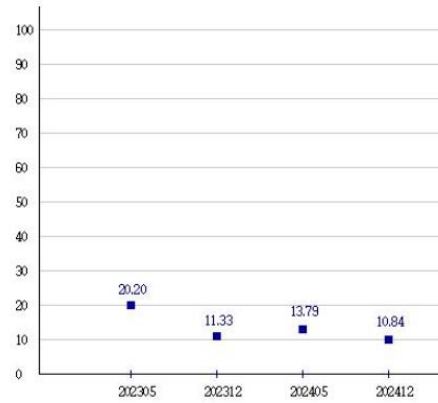
數學 - 9年級 - 年級未通過率

英文

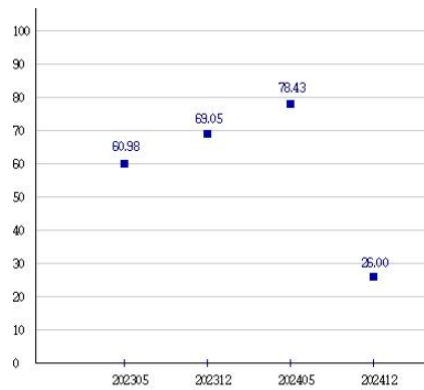
英文	施測未通過率(未通過人數/施測人數)				年級未通過率(未通過人數/年級總人數)			
施測時間	202305	202312	202405	202412	202305	202312	202405	202412
七年級	83.67%	42.59%	50.91%	34.92%	20.20%	11.33%	13.79%	10.84%
八年級	60.98%	69.05%	78.43%	26.00%	17.12%	19.96%	27.4%	8.90%
九年級	無施測	73.08%	無施測	56.86%	無施測	12.26%	無施測	18.71%



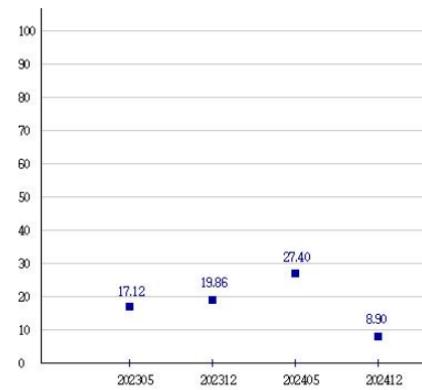
英語 - 7年級 - 施測未通過率



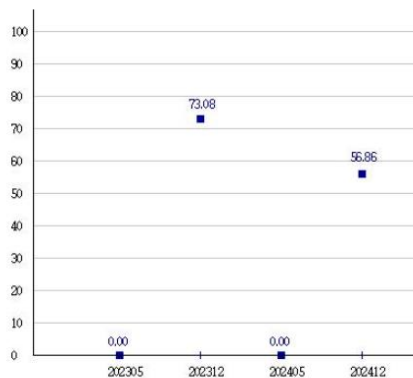
英語 - 7年級 - 年級未通過率



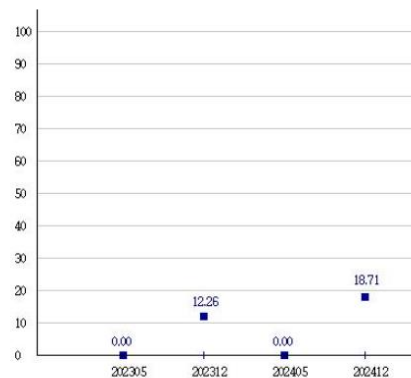
英語 - 8年級 - 施測未通過率



英語 - 8年級 - 年級未通過率



英語 - 9年級 - 施測未通過率



英語 - 9年級 - 年級未通過率

(六) 國中學生成績輸入事宜：(註冊組)

本學期「平時及期末成績」輸入期程如下：

1. 輸入截止日期為 1/17(五) 18:00 前，因考量學生辦理轉出及轉入異動，煩請老師在時間內完成作業。
 - (1) 1/17(五)：成績結算
 - (2) 2/13(四)：發個人補考通知單及期末考成績單(學期成績單待補考後再統一發)
 - (3) 2/14(五)班會：國中學生補考日(大會考科目：國文、英文、數學、自然、社會)
 - (4) 2/17~2/21 午休：藝術、綜合、健體、科技，以上非會考科目補考日。
2. 「彈性課程」及「班會」之學期成績，採用「平時成績」為學期成績。
3. 「藝能科」、「平時」成績、「彈性課程」及「班會」成績與「段考」無關，老師可事先上傳成績。遇有電腦操作問題歡迎來電。
4. 成績「不要空白」，缺考未補考者(中輟者)視同「0」分，也要輸入「0」分。因期末考成績沒有安排學生校對，請老師上傳成績時再逐一核對輸入成績是否正確，以免影響學生權利，輸入完畢後請記得按儲存。
5. 請導師宣導：(註冊組)
 - (1) 學生期末考若要補考請務必請假並向教務處填寫「補考申請單」，故意在段考時曠課或遲到者，不給予補考。(學生段考請事假或病假，請導師能通知教務處素珠，以能事先備卷補考。)
 - (2) 請假事由消失後，請假學生應於 1/17(五)早上 7:30 主動至教務處參加補行期末考考試，違者缺考科目以零分登錄。
 - (3) 寒假期間請學生自行上網查詢成績是否有誤，若有錯誤請聯絡教務處註冊組分機 8113。
6. 國三技藝班學生成績的輸入：週五下午為彈性課程與班會活動時間，資料組會在各次段考後，將技藝班學生成績發給各教師，請老師視為該生該門彈性課程及班會活動平時成績，依循校方輸入成績時限，核實輸入。

(九)生涯發展教育(輔導室資料組)：

1. 本 113 學年負責生涯融入老師為陳怡君老師(國文)、蔡曉慧老師(英文)、吳文如老師(數學)、陳怡璇老師(社會)、王思捷老師(自然)、陳景全老師(藝術)、趙禹菱老師(國一)、陳錦雀老師(國二)、曾嬰芬老師(國三)(綜合)、黃婉妤老師(健體-已繳交)、許智嫻主任(科技)。
2. 請各領域召集人協助叮嚀 113 學年生涯融入教師記得於本學年課程進行融入生涯議題，預計 114 年 6 月 5 日(四)前繳交融入成果。
 - (1)生涯融入流程：擬定教案(務必搭配 12 年國教課綱學習主題+實質內涵)→課堂融入→學生完成學習單(教師須批改，並有文字回饋)→繳交生涯成果報告。
 - (2)生涯成果繳交資料有三項：
 - (空白教案和檢核表空白檔已建置於『學校輔導室網頁-檔案下載-表格下載』)。
 - A 教案：以 word_電子檔繳交 cchs.kh.852@gmail.com，教案中照片欄位屬彈性附件，不硬性規定。請以「十二年國民基本教育課程綱要-學習主題+實質內涵」為依據填寫。
(可由學校網站-行政專區-課程計畫-國中-課程規畫參考-參考資料查詢)
 - B 學習單 4 張：須有質性文字回饋批閱，紙本繳交(至少部分內容要與生涯發展融入相符)。
3. 生涯成果內容有重大變動，請各領域融入教師留意：
 - (1)綜合領域：三個年段都須各自產出生涯融入成果。

C 自我檢核表：紙本繳交(若貴領域融入單元不只一項，則至少擇一單元實施。請務必親自簽名)。

(2)除綜合領域外之其它領域:三個年段擇一年段產出生涯融入成果。

(3)繳交之教案、學習單、自我檢核表，皆必須與前學年繳交之課程計畫議題融入單元相符合(此為訪視諮詢重點，請老師特別留意)。教案設計與學習單內容也須與生涯融入議題有相當**關連性**。

4. 彈性課程生涯成果：若前學年繳交之課程計畫中，有課程單元融入生涯議題，則本學年另須繳交生涯成果資料。本學年彈性課程有三門課融入生涯發展，負責協助繳交老師：青少年時間管理(盧昭蓉老師)、生活大解密(吳文如老師)、下一站成功(劉素雯老師)。

(十)設備組：

1. 12/13 已辦理國中數學與自然科競賽，感謝陳明玉老師、許文杰老師擔任命題老師。

2. 114 年 1 月 18 日於大榮中學舉行 113 學年度國民中小學科技教育競賽，感謝鍾朋諺老師、沈維哲老師指導參賽。

(十一)試務組

1. 國中補考日期為 2/14(五)之午休與班會課，補考通知單會於 2/13(四)放置各班導師桌上，因行程較緊湊，有勞導師們幫忙留意並宣導。

二、【共同討論主題】

(一)因應 114 學年度本校接受金安獎交通安全評鑑訪視，請各科協助提供一份交通安全融入課程教案及成果(如有更好)，並於 114 年 2 月 10 日前繳交給教官室孟元教官。

(二) 113-2 學年度第八節輔導課起訖期間確認，有下列三種方案，請討論：

方案一依循公告版的行事曆:2/11(二)至 6/19(四)，行事曆參閱 QR Code

方案二遵循校方傳統規劃:2/11(二)至 6/24(二)，6/25-6/27 期末考

方案三彈性調整，段考當週考試前取消輔導課:2/11(二)至 6/23(一)

上述方案因涉及高國中放學時間，須於校務會議討論後依決議實施



三、【各科討論主題】

領域	各領域討論主題
語文 (國文)	1. 除了演講形式的研習，亦可至他校入班觀課議課，以市內學校優先。
	2. 關於 114 學年度彈性課程計畫 :有意申請之領域填寫課程規畫表及評鑑附表 2 彈性學習課程設計評鑑表，於 開學第三周(114/2/27) 繳交。(教學組)
	3. 關於 113 學年度課程評鑑 :已寄信請各領域召集人協助任課老師於 113/12/02(一) 前繳交「表 5:課程實施評鑑表」(彈性/部定皆要)，以利期初課發會時進行討論。(教學組)
	4. 感謝國文科教師協助語文競賽；待正備取名單確認後，請國文科協助填寫各項指導教師，並請指導教師利用下學期或暑假期間培訓，培訓學生可申請之以加班費或補休，已於第二次教學研究會調查完畢，要申請加班費者下學期教學組會統一簽案，請再依照指引申請。(教學組)
	5. 請協助填寫寒假作業與補考範圍表並繳回試務組。(如附件)(試務組)
	6. 請各科協助討論 115 年度教學設備需求，並完成「115 年度各科教學設備需求表」做為編列 115 年度各科設備預算參考。(如附件)(設備組)
	7. 請檢視 113 會考成績，研擬增 A 減 C 之有效具體策略
	8. 請各學科善用科技化評量測驗結果及行動載具進行差異化教學及辦理學習扶助課程，有效提升學生學力。
	9. 本校預訂 114 接受學習扶助訪視評鑑，請國英數三科協助開設學習扶助補救教學課程。

語文 (英文)	<ol style="list-style-type: none"> 除了演講形式的研習，亦可至他校入班觀課議課，以市內學校優先。 關於 <u>114 學年度彈性課程計畫</u>:有意申請之領域填寫課程規畫表及評鑑附表 2 彈性學習課程設計評鑑表，於開學第三周(114/2/27)繳交。(教學組) 關於 <u>113 學年度課程評鑑</u>:已寄信請各領域召集人協助任課老師於 113/12/02(一)前繳交「表 5:課程實施評鑑表」(彈性/部定皆要)，以利期初課發會時進行討論。(教學組) 請確認國中英語文競賽實施辦法。(如附件)(教學組) 請協助填寫寒假作業與補考範圍表並繳回試務組。(試務組) 請各科協助討論 115 年度教學設備需求，並完成「115 年度各科教學設備需求表」做為編列 115 年度各科設備預算參考。(如附件)(設備組) 請檢視 113 會考成績，研擬增 A 減 C 之有效具體策略 請各學科善用科技化評量測驗結果及行動載具進行差異化教學及辦理學習扶助課程，有效提升學生學力。 本校預訂 114 接受學習扶助訪視評鑑，請國英數三科協助開設學習扶助補救教學課程。
數學	<ol style="list-style-type: none"> 除了演講形式的研習，亦可至他校入班觀課議課，以市內學校優先。 關於 <u>114 學年度彈性課程計畫</u>:有意申請之領域填寫課程規畫表及評鑑附表 2 彈性學習課程設計評鑑表，於開學第三周(114/2/27)繳交。(教學組) 關於 <u>113 學年度課程評鑑</u>:已寄信請各領域召集人協助任課老師於 113/12/02(一)前繳交「表 5:課程實施評鑑表」(彈性/部定皆要)，以利期初課發會時進行討論。(教學組) 請協助填寫寒假作業與補考範圍表並繳回試務組。(試務組) 請各科協助討論 115 年度教學設備需求，並完成「115 年度各科教學設備需求表」做為編列 115 年度各科設備預算參考。(如附件)(設備組) 國中部數學及自然科競賽已於 12 月 13 日(五)辦理，選出代表本校參加 114 年 3 月 2 日(日)於英明國中辦理之高雄市國中數學競賽，請指導教師利用寒假期間或下學期進行指導，感謝老師協助。(設備組) 請檢視 113 會考成績，研擬增 A 減 C 之有效具體策略 請各學科善用科技化評量測驗結果及行動載具進行差異化教學及辦理學習扶助課程，有效提升學生學力。 本校預訂 114 接受學習扶助訪視評鑑，請國英數三科協助開設學習扶助補救教學課程。
自然	<ol style="list-style-type: none"> 除了演講形式的研習，亦可至他校入班觀課議課，以市內學校優先。 關於 <u>114 學年度彈性課程計畫</u>:有意申請之領域填寫課程規畫表及評鑑附表 2 彈性學習課程設計評鑑表，於開學第三周(114/2/27)繳交。(教學組) 關於 <u>113 學年度課程評鑑</u>:已寄信請各領域召集人協助任課老師於 113/12/02(一)前繳交「表 5:課程實施評鑑表」(彈性/部定皆要)，以利期初課發會時進行討論。(教學組) 請討論 114 學年度領域是否採分科教學(新課綱規定:領域若採分科教學者，需經相關會議通過)。(教學組) 請協助填寫寒假作業與補考範圍表並繳回試務組。(試務組) 請各科協助討論 115 年度教學設備需求，並完成「115 年度各科教學設備需求表」做為編列 115 年度各科設備預算參考。(如附件)(設備組) 請檢視 113 會考成績，研擬增 A 減 C 之有效具體策略 請各學科善用科技化評量測驗結果及行動載具進行差異化教學，有效提升學生學力。 國中部數學及自然科競賽已於 12 月 13 日(五)辦理，選出代表本校參加 114 年 3 月 9 日(日)於五福國中辦理之高雄市國中自然科競賽，請指導教師利用寒假期間或下學期進行指導，感謝各位老師協助。(設備組)
社會	<ol style="list-style-type: none"> 除了演講形式的研習，亦可至他校入班觀課議課，以市內學校優先。 關於 <u>114 學年度彈性課程計畫</u>:有意申請之領域填寫課程規畫表及評鑑附表 2 彈性學習課程設計評鑑表，於開學第三周(114/2/27)繳交。(教學組) 關於 <u>113 學年度課程評鑑</u>:已寄信請各領域召集人協助任課老師於 113/12/02(一)前繳交「表 5:課程實施評鑑表」(彈性/部定皆要)，以利期初課發會時進行討論。(教學組)

	<ol style="list-style-type: none"> 4. 請討論 114 學年度領域是否採分科教學（新課綱規定：領域若採分科教學者，需經相關會議通過）。（教學組） 5. 請協助填寫寒假作業與補考範圍表並繳回試務組。（試務組） 6. 請各科協助討論 115 年度教學設備需求，並完成「115 年度各科教學設備需求表」做為編列 115 年度各科設備預算參考。（如附件）（設備組） 7. 請檢視 113 會考成績，研擬增 A 減 C 之有效具體策略 8. 請各學科善用科技化評量測驗結果及行動載具進行差異化教學，有效提升學生學力。
健 體	<ol style="list-style-type: none"> 1. 除了演講形式的研習，亦可至他校入班觀課議課，以市內學校優先。 2. 關於 114 學年度彈性課程計畫：有意申請之領域填寫課程規畫表及評鑑附表 2 彈性學習課程設計評鑑表，於開學第三周(114/2/27)繳交。（教學組） 3. 關於 113 學年度課程評鑑：已寄信請各領域召集人協助任課老師於 113/12/02(一)前繳交「表 5:課程實施評鑑表」（彈性/部定皆要），以利期初課發會時進行討論。（教學組） 4. 請討論 114 學年度領域是否採分科教學（新課綱規定：領域若採分科教學者，需經相關會議通過）。（教學組） 5. 請協助填寫寒假作業與補考範圍表並繳回試務組。（試務組） 6. 請各科協助討論 115 年度教學設備需求，並完成「115 年度各科教學設備需求表」做為編列 115 年度各科設備預算參考。（如附件）（設備組）
藝 術	<ol style="list-style-type: none"> 1. 除了演講形式的研習，亦可至他校入班觀課議課，以市內學校優先。 2. 關於 114 學年度彈性課程計畫：有意申請之領域填寫課程規畫表及評鑑附表 2 彈性學習課程設計評鑑表，於開學第三周(114/2/27)繳交。（教學組） 3. 關於 113 學年度課程評鑑：已寄信請各領域召集人協助任課老師於 113/12/02(一)前繳交「表 5:課程實施評鑑表」（彈性/部定皆要），以利期初課發會時進行討論。（教學組） 4. 請討論 114 學年度領域是否採分科教學（新課綱規定：領域若採分科教學者，需經相關會議通過）。（教學組） 5. 請協助填寫寒假作業與補考範圍表並繳回試務組。（試務組） 6. 請各科協助討論 115 年度教學設備需求，並完成「115 年度各科教學設備需求表」做為編列 115 年度各科設備預算參考。（如附件）（設備組）
綜 合	<ol style="list-style-type: none"> 1. 除了演講形式的研習，亦可至他校入班觀課議課，以市內學校優先。 2. 關於 114 學年度彈性課程計畫：有意申請之領域填寫課程規畫表及評鑑附表 2 彈性學習課程設計評鑑表，於開學第三周(114/2/27)繳交。（教學組） 3. 關於 113 學年度課程評鑑：已寄信請各領域召集人協助任課老師於 113/12/02(一)前繳交「表 5:課程實施評鑑表」（彈性/部定皆要），以利期初課發會時進行討論。（教學組） 4. 請討論 114 學年度領域是否採分科教學（新課綱規定：領域若採分科教學者，需經相關會議通過）。（教學組） 5. 請協助填寫寒假作業與補考範圍表並繳回試務組。（試務組） 6. 請各科協助討論 115 年度教學設備需求，並完成「115 年度各科教學設備需求表」做為編列 115 年度各科設備預算參考。（如附件）（設備組）
科 技	<ol style="list-style-type: none"> 1. 除了演講形式的研習，亦可至他校入班觀課議課，以市內學校優先。 2. 關於 114 學年度彈性課程計畫：有意申請之領域填寫課程規畫表及評鑑附表 2 彈性學習課程設計評鑑表，於開學第三周(114/2/27)繳交。（教學組） 3. 關於 113 學年度課程評鑑：已寄信請各領域召集人協助任課老師於 113/12/02(一)前繳交「表 5:課程實施評鑑表」（彈性/部定皆要），以利期初課發會時進行討論。（教學組） 4. 請討論 114 學年度領域是否採分科教學（新課綱規定：領域若採分科教學者，需經相關會議通過）。（教學組） 5. 請協助填寫寒假作業與補考範圍表並繳回試務組。（試務組） 6. 請各科協助討論 115 年度教學設備需求，並完成「115 年度各科教學設備需求表」做為編列 115 年度各科設備預算參考。（如附件）（設備組）

115 年度中正高中各科教學設備需求表

1. 學校需於每年 3 月提出下年度的設備需求(需求設備若超過 1 萬元需事先編列，因超過 1 萬元的設備無法臨時要買就可以購買)，請各科填列下表提出 115 年度之教學設備需求。申請且核准的設備項目，需至下年度才能購買！（不是申請就一定會有這個設備，也不是申請核准今年就能購買）
2. 請各科列出教學或課程實際上會用到的，以提升教學效果及器材使用率。編列之設備以全科教師可共同借用設備為主，也可列出各科、跨域共用之設備，盡量勿編列個人使用設備。
3. 請 email 或直接交該需求表至設備組（cchs8106@cchs.kh.edu.tw），將依各科需求順序評估彙整後於審查會議中提出申請。

國中組

科別：

科

學科召集人：_____

順序	設備名稱	數量	規格 推薦廠牌型號	預估 單價	用途說明 (越詳細越好)	放置地點 /使用人
1						
2						
3						
4						
5						
6						
7						