

【試卷共 6 頁】

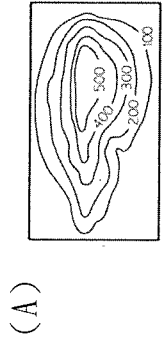
※每題 2 分，共 50 題

科目代碼:05 (請用 2B 鉛筆，將答案劃於答案卡上)

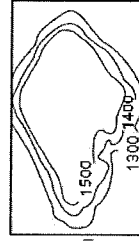
一年 班座號： 姓名：

一、地理科(1-17 題)

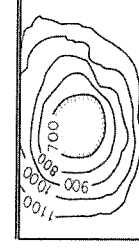
1. 塑造地表地形的力量，稱為營力，包含「內營力」與「外營力」。下列為地表現象與作用力的配對(甲)0403 花蓮大地震-外營力 (乙)河流堆積而成的佳陽沖積扇-外營力(丙)宜蘭清水地熱公園-內營力(丁)台南七股潟湖-內營力，正確的有 (A)甲乙 (B)丙丁 (C)甲丙 (D)乙丙。
2. 臺灣面積雖小，但地形卻十分複雜。臺灣島的地形主體，『不包括』下列何種地形？



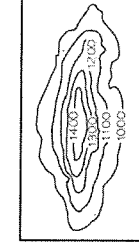
(A)



(B)



(C)



(D)

3. 中度颱風山陀兒於 10/3 中午 12 時 40 分登陸高雄市小港區，平均超過 14 級的風力與豪大雨橫掃南台灣，整個高雄滿目瘡痍，若要快速掌握災情狀況，規劃救災方向，須利用下列哪種圖？(A)等高線地形圖 (B)分層設色圖 (C)地形剖面圖 (D)航空照片。

4. 圖(一)為某地區的等高線地形圖，甜甜假日想到這附近觀察河谷生態，請問圖中哪些地方最可能是她停留的點？

(A)甲乙 (B)丙己 (C)丁戊 (D)己戊。

5. 『○○○濱海向來有「黑色大地」之稱，這裡的土質混合了海水和溪水泥沙，有機質豐富，呈現偏黑的顏色，適合海鮮類生長，當地人在這裡養出肥美的珍珠蚵。當地的牛不下田耕作，而是下海採蚵，形成特殊的「海牛文化」，因此設立海牛驛站，把地方特色推廣成旅遊體驗活動。』請問○○○為下列何者？(A)彰化縣 (B)基隆市 (C)花蓮縣 (D)屏東縣。

6. 我國海軍敦睦艦隊遠航前，會先繞行本島進行短程的航訓任務，圖(二)中的甲到己為航訓時停靠的港口位置，根據港口位置判斷，軍艦航行所經過的海岸類型(甲→乙→丙→丁)依序為下列何者？(A)珊瑚礁海岸→斷層海岸→岬灣海岸 (B)沙岸海岸→珊瑚礁海岸→斷層海岸 (C)沙岸海岸→岬灣海岸→斷層海岸 (D)岬灣海岸→斷層海岸→沙岸。

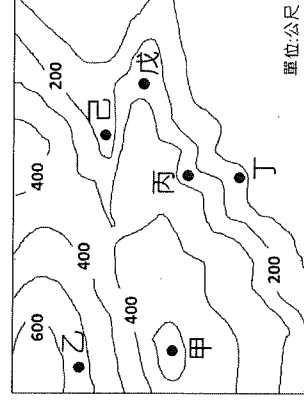
7. 台灣島嶼南北狹長，地形複雜，下列關於台灣島嶼的敘述何者正確？(A)島嶼的隆起肇因於外營力 (B)平原及盆地佔全島面積 70% (C)山地主要分布在西半部地區 (D)地震、火山活動頻繁。

圖(三)為台灣離島位置圖，請依圖回答下列問題：

8. 某島主要由柱狀玄武岩構成，島上沒有高山可抵擋強風，因此該地風力資源豐沛。東北季風盛行時，風速尤甚，使作物生長不易。為了抵擋強風，居民會在菜園周邊築防風牆。該島應為圖中何者？

(A)乙 (B)丙 (C)丁 (D)己。

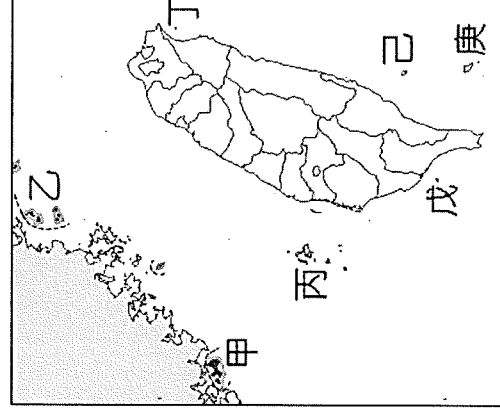
9. 野趣生活家雜誌以「古厝、坑道、風獅爺」為專題，到島上進行專題採訪，讓更多人認識當地、體會當地之美。請問此島位於圖中何處？(A)甲 (B)丙 (C)戊 (D)庚。



圖(一)

港口	經度	緯度
甲	120.27°E	22.62°N
乙	120.15°E	22.99°N
丙	120.52°E	24.26°N
丁	121.74°E	25.13°N
戊	121.86°E	24.60°N
己	121.62°E	23.98°N

圖(二)



圖(三)

【※繼續作答】

10. 一面面灰黑色的屋頂，幾乎完全貼著地面，這樣的半穴居建築是達悟族人為適應酷熱又多風的氣候而發展出的傳統聚落，不只冬暖夏涼，還能有效阻擋颱風和地震。請問上述建築位於圖中何處？(A)乙 (B)丁 (C)己 (D)庚。

■圖(四)為高雄壽山(又稱柴山)的等高線地形圖，圖中X為南柴山三角點，三角點為早期繪製地圖時所用的測量基點，一般多設置於此山視野範圍較大的地方，通常為山的最高點，以求點與點之間可以互相觀測，請依圖回答問題：

11. 此三角點的高度最可能為下列何者？

- (A)280m (B)300m (C)330m (D)360m。

12. 小明周末想帶爺爺奶奶登山健行，若考量爺爺奶奶高齡體力不佳，想選擇坡度較平緩的路線，請問選擇圖中哪條路線最適合？

- (A)龍泉寺→X (B)台泥→X (C)秘境沙灘→X (D)山海宮→X。

13. 若由此三角點向南可看見大高雄地區及高雄港，天氣好的時候甚至可以看到台灣離島-，請問上述為下列何者？(A)龜山島 (B)澎湖 (C)琉球嶼 (D)綠島。

■圖(五)為台灣地形分布圖，請依圖回答下列問題：

14. 玉里大橋位處歐亞大陸板塊與菲律賓海板塊的接合處，受到板塊運動的擠壓，不僅使橋面隆起，也造成部分橋墩隆起，目視可見橋面約有10公分的落差，請問依照前文的描述，玉里大橋應該在圖中哪個地形區？(A)甲 (B)癸 (C)壬 (D)己。

15. 結構紮實的康芮颱風登陸之後，颱風眼撞上中央山脈，慢慢消失，颱風也不成形，最後變得非常鬆散，因此中央山脈被稱為護國神山，請問，此山脈位於圖中何處？(A)甲 (B)乙 (C)丙 (D)辛。

16. 此地無活動斷層，加上屬於台地地形，地層多由礫石堆積而成，地質堅硬，因此沒有土壤液化問題，震波也比較不容易被放大，幾乎可說是全台地震最少發生的地方，早期墾民以開鑿埤塘的方式儲存水資源，素有「千塘之鄉」的美名，請問，此地位於圖中何處？(A)丁 (B)癸 (C)戊 (D)辛。

17. 甜甜到圖中『庚』地旅遊，過程中她習慣將所看的景象記錄下來，請問，下列何者最『不可能』出現在甜甜此次的旅行日記中？

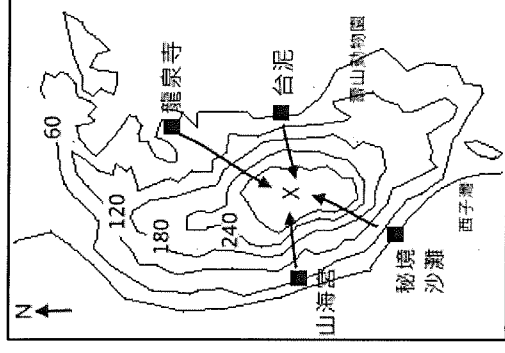
(A)戴上蛙鏡在布滿珊瑚礁的海底浮潛，與小魚與綠蠵龜同游(B)平坦寬廣的沙灘緩緩置入海裡，沙質黑細且柔軟玩起來格外安全 (C)向海望去，即可看見屹立海中的龜山島 (D)蘭陽平原兩側佈滿魚塭及農田，種植著各式各樣的農作物。

二、歷史科(18-34題)

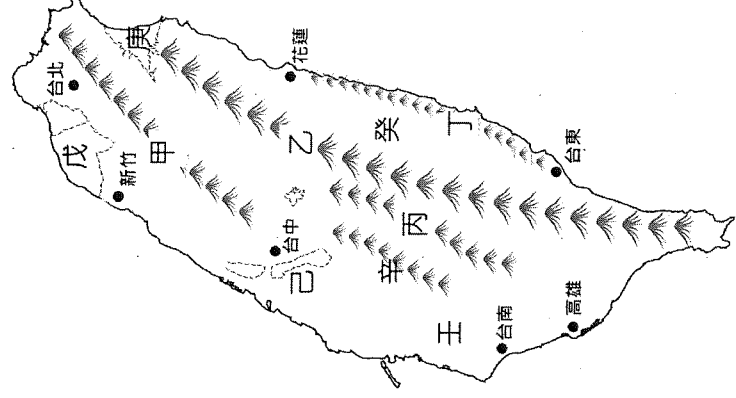
18. 阿哲參觀博物館時，發現一張用羅馬字母拼寫原住民語言的土地契約，契約上除了羅馬字母文字還有漢文。請問：關於這份文獻的介紹，下列敘述何者正確？(A)這是研究臺灣凱達格蘭族文字的重要史料 (B)這是荷蘭人為了貿易方便為原住民所創的文字 (C)這類的土地文獻，來自於南部新港社的數量最多 (D)這種契約稱為「番仔契」，直到20世紀初仍繼續被使用。

19. 施琅成功攻取臺灣後，對於臺灣棄留問題的態度，應該是抱持下列何種看法？(A)評估清廷財政問題，主張放棄 (B)考量國防戰略位置，主張保留 (C)擔心治安管理不易，主張放棄 (D)重視國際貿易轉運，主張保留。

【※繼續作答】

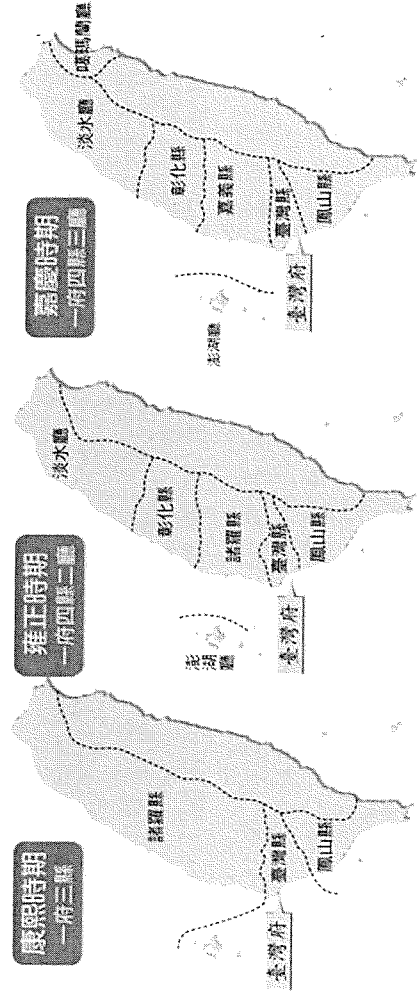


圖(四)



圖(五)

20. 下圖是清代臺灣行政區劃演變圖，根據此圖，請問：在雍正時期與嘉慶時期，台灣均有調整行政區劃，探究其原因應該分別與何事有關？(A)朱一貴事件、開港通商 (B)朱一貴事件、海盜侵擾 (C)牡丹社事件、廢除劃界封山 (D)林爽文事件、吳沙率領漢人開墾。



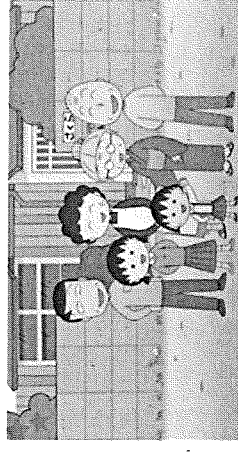
21. 荷蘭人統治臺灣期間，如何對原住民進行行政控制？(A)以軍隊直接駐守原住民部落 (B)以漢人牽制原住民 (C)以荷蘭官員派駐管理 (D)以原住民長老進行間接控制。
22. 芳芳查看歷史課本內的「臺灣番界圖」，發現圖中「番界」有所變化，番界逐漸向山區移動，請問：可能造成變化的原因有哪些？(甲)漢人開墾地區逐漸擴大 (乙)漢人不顧禁令和原住民女子通婚 (丙)漢人越界入侵原住民居住地區 (丁)原住民的生存空間逐漸擴大
(A)甲乙丙 (B)乙丙丁 (C)甲丙丁 (D)甲乙丁。
23. 1630年代，「馬賽人」居住在臺灣北部地區，在當時西方人的影響下，他們有可能改變原有信仰，改信下列哪個宗教？(A)天主教 (B)基督教 (C)伊斯蘭教 (D)佛教。
24. 王守瑀是清帝國時期住在台南苦讀多年的讀書人，他原本計畫要搭船渡海前往福建省省會參加科舉考試，卻因某事的發生，讓他有機會留在台灣參加科舉考試即可，請問：「某事」指的應該是 (A)牡丹社事件 (B)廢除渡台禁令 (C)清法戰爭 (D)英法聯軍。
25. 清帝國早期，由於漢人移民與原住民常有衝突發生，清廷為了避免此一情況，乃採何種方式來降低雙方的衝突？ (A)派軍隊壓制原住民 (B)用利益引誘原住民 (C)鼓勵漢人與原住民通婚 (D)劃定番界，隔離雙方。
26. 陳政則和王守瑀是大學歷史系同班同學，陳政則家住台北市，王守瑀家住台中市，他們分別要完成一份調查自己家鄉行政區演變的歷史報告，請問：政則和守瑀的家鄉在清帝國乾隆年間應該分屬什麼行政區？(A)淡水廳、諸羅縣 (B)諸羅縣、臺灣縣 (C)淡水廳、嘉義縣 (D)淡水廳、彰化縣。
27. 玫玲參加八通關古道的健行活動，聽到嚮導解說八通關古道為沈葆楨時所開鑿的通往後山(臺灣東部)的道路。請問：沈葆楨開鑿此道路的目的為何？ (A)促進經濟繁榮 (B)實施開山撫番政策 (C)防止反清事件 (D)防範盜匪。
28. 《熱蘭遮城日誌》中提到：「□□□管轄統治的村落約20個…」可以說幾乎整個臺灣中部地區都是他的天下，勢力範圍包含今日的臺中、彰化、南投縣的一部份，算是當時原住民部落的共主。」請問：□□□應該填入下列何者？(A)大肚王 (B)麻豆社 (C)新港社 (D)牡丹社。
29. 光緒皇帝在位期間，中國曾為了某個藩屬國與法國開戰，基隆、澎湖等地區受到戰火的波及，臺灣也遭到法軍封鎖一段時間，直到雙方達成和解為止。請問：某個「藩屬國」應為 (A)越南 (B)琉球 (C)緬甸 (D)朝鮮。
30. 承上題，此事件的發生之時，清廷派遣何人來臺督辦軍務加強守備？ (A)沈有容 (B)沈葆楨 (C)劉銘傳 (D)陳永華。

【※繼續作答】

31. 清帝國統治臺灣初期，曾經出現過諺語「有唐山公，無唐山媽」，意思指臺灣人的祖先有來自唐山的男性，沒有來自唐山的女性。請問：此諺語的出現，與下列何者關係最密切？ (A) 吏治不良 (B) 族群複雜 (C) 渡臺禁令的施行 (D) 祕密結盟風氣盛行。
32. 新港社原住民曾經協助荷蘭人平定哪一場漢人的武裝抗荷事件？ (A) 林爽文事件 (B) 朱一貴事件 (C) 大肚王事件 (D) 郭懷一事件。
33. 17世紀，鹿皮是臺灣外銷商品的大宗，鹿皮交易可以獲取極大的商業利益，使梅花鹿遭受大量的獵殺。請問：當時鹿皮主要外銷到何處？ (A) 中國 (B) 印尼 (C) 菲律賓 (D) 日本。
34. 歷史老師要同學以「清帝國臺灣風雲錄」為題進行課堂歷史劇表演，同學分組選擇相關主題編排符合歷史事實的劇情，但老師發現同學的劇本錯誤頗多。請問：以下哪一段情節是不需要被老師修正的？ (A) 牡丹社事件後，台灣開放淡水、雞籠、安平、打狗等四個通商口岸 (B) 日本藉口琉球人民遭臺灣原住民殺害，出兵攻打台灣北部 (C) 臺灣在英法聯軍後開始積極治臺，在臺灣建設鐵路 (D) 沈葆楨治臺期間，廢除渡臺禁令與劃界封山，增設臺北府。

三、公民科(35-50題)

■「櫻桃小丸子」是公視台語台週一到週五都會播放卡通，內容是主角小丸子與家人、同學間生活的片段，關於親情與友誼(圖為小丸子一家人)，請回答下列問題：



35. 小丸子與姐姐使用同一個房間，所以常常有糾紛，向媽媽告狀，都會被訓斥，只能找爺爺訴苦，請問小丸子一家的家庭型態為何？ (A) 主幹家庭 (B) 核心家庭 (C) 擴展家庭 (D) 單親家庭。
36. 小丸子傷心難過的時候，希望能得到家人的陪伴，這是家庭發揮何種功能？ (A) 教育功能 (B) 保護與照顧功能 (C) 生育功能 (D) 經濟功能。
37. 媽媽訓斥小丸子沒有經過姐姐的同意，就拿出使用姐姐的衣物，請問：是家庭哪一種功能的發揮？ (A) 教育功能 (B) 保護與照顧功能 (C) 生育功能 (D) 經濟功能。
38. 小丸子最好的朋友就是小玉，所以小丸子的媽媽認小玉為乾女兒，讓兩人做姊妹。請問：小丸子和小玉之間所構成的親屬關係為下列哪一種？ (A) 無親屬關係 (B) 法定血親 (C) 直系血親 (D) 旁系血親。
- 新聞報導：「一名3歲女童被父母認為「太皮、不睡覺」遭雙親聯手施虐，還被罰站2小時，期間體力不支撞牆，因嘔吐才被送醫，最後住院88天後死亡，父母遭送辦」。判決書指出，父親謝姓男子與母親蔡姓女子育有一名女兒，2019年9月間，2人認為當時3歲的女兒很調皮、不睡覺又講不聽，對她施以體罰用膠條抽打。請根據上列案例，回答問題：
39. 根據判決書內容，3歲女童的家庭型態為何？ (A) 隔代教養家庭 (B) 核心家庭 (C) 頂客家庭 (D) 單親家庭
40. 如果3歲女童有其他親屬能代為發聲，依法應該向哪一個機關提出申請暫停女童父母的親權？ (A) 行政院 (B) 警察機關 (C) 縣市政府 (D) 地方法院。
41. 關於家庭暴力防治，關於保護令的描述，下列敘述何者正確？ (A) 若發現家暴情形，可以撥打112電話尋求協助 (B) 警察可直接核發保護令，對加害人有嚇阻作用 (C) 如果被害人是未成年人，可由其親屬代為聲請 (D) 《民法》保障父母的親權，所以不適用保護令。

【※繼續作答】

■由吉力卜工作室，宮崎駿導演編劇的《神隱少女》，內容講述一個10歲的小女孩荻野千尋與其家人誤闖了神靈世界，之後經歷成長，並不斷尋找方法來令自己和父母返回人類世界的故事。女主角千尋在被湯婆婆奪走了名字，只能以「小千」的身份成為了湯屋的打工仔，好在白龍將她的本名留了下來，才沒有讓她永遠被困在這裡，名字具有象徵個人標誌的意涵，是非常重要的；近來有一則新聞，桃園市平鎮區1名國二少女，遭其為監護人的生父、繼母將少女名字最後一字改成「壞」，生母沒監護權也無可奈何，最後由市府民政局行文請示內政部從寬認定，由戶所協助該女學生改回原名。請根據上文，回答問題：

42. 千尋與其父母誤闖神靈世界，因而認識了湯屋員工鍋爐爺爺、小玲、白龍的協助，才返回人類世界。請問：千尋的家庭屬於何種型態？(A)核心家庭 (B)主幹家庭 (C)擴展家庭 (D)三代同堂家庭。

43. 請你從上文中有的資訊判斷桃園平鎮區遭生父與繼母改名的少女的家庭型態可能為何？(A)頂客家庭 (B)折衷家庭 (C)重組家庭 (D)單親家庭。

44. 不管是動畫裡的千尋，或是新聞中遭改名的少女，面臨權益遭受侵害，請問：下列敘述何者正確？(A)父母更改少女名字屬親權的範圍，不需要經過警察局同意 (B)父母更改少女名字是希望少女能乖順聽話，屬於家庭的保護與照顧功能 (C)少女若認為自己身心受損，可以請親屬代為向法院申請保護令 (D)家庭應負起教育的責任，少女父母將其名字加上「壞」這個字，屬於適當的管教。

■俄羅斯立法機構通過一項備受爭議的法律，禁止所有鼓吹人們選擇不生育的「宣傳」行為。該法適用於網絡、媒體、廣告和電影中任何涉及「無子女宣傳」促使人們「拒絕生育」的內容。依據這項「無子女宣傳」禁令，任何推廣「無子女生活方式」的人將被處以高達40萬盧布（約台幣132,000元，1盧布約為台幣0.33）的罰款，政府官員的罰金可達此數額的兩倍；如是企業違反，則可能面臨最高達500萬盧布（約為新台幣1,650,000元）的罰款。該法也規定，如外籍人士被發現散播此類資訊，將被驅逐出境。

根據官方統計顯示，2024年上半年新生兒數量跌至599,600人，創下1999年以來新低，同時死亡人數卻增加了49,000人。人口學家亞歷山大·拉克夏(Alexander Raksha)預測，2024年俄羅斯的人口缺口可能高達60.8萬人，即使計入約6萬人的移民增長，總人口仍將銳減約55萬人。克里姆林宮發言人德米特里·佩斯科夫(Dmitry Peskov)7月表示，人口下降「對國家的未來來說是災難性的」

在新法下，即便只是討論「在俄羅斯的貧困狀況下怎麼生孩子？」這類話題都可能遭到處罰，促使一些民間的母親互助團體紛紛自動解散，如俄版FB社群VKontakte上的社團「母職的幸福」(Happiness of Motherhood)，該社群有超過14.8萬名會員，有許多母親在社團中分享自己生活中的掙扎與困難，從貧困、公寓租賃、撫養孩子的高昂成本以及家庭中繁重的家務負擔，相互討論與鼓勵。儘管政府認為禁止「無子女宣傳」能影響整體社會風氣，但許多俄羅斯女性認為，提升生活條件才是增加生育的關鍵。33歲的阿琳娜·扎諾娃(Alina Rzhanova)現住於距莫斯科約250公里的雅羅斯拉夫爾，曾經堅持不生育，如今已有一個八個月大的兒子。她認為：「人們是想要孩子的，但問題是沒有錢，這才是大家不生育的原因。」

(內容擷取自地球圖輯隊，<https://dq.yam.com/post/16315>)

45. 上列文章出自於自媒體「地球圖輯隊」，如果要為這篇文章下hashtag(主題標籤)，請問：下列何者是可以採用的選項？(A)人口老化 (B)校園生活 (C)家庭暴力防治 (D)性騷擾防治。

46. 文中的阿琳娜認為：人們是想要孩子的，但問題是沒有錢，這才是大家不生育的原因。請問：針對阿琳娜的問題，政府可以提供什麼政策鼓勵婚育嗎？(A)拍攝影片宣傳生兒育女的優點 (B)增加頂客家庭的稅收 (C)提供適當的生育補助與教育津貼 (D)開辦照顧服務員訓練專班。

【※繼續作答】

47. 俄羅斯版 FB 社群 VKontakte 上的社團「母職的幸福」(Happiness of Motherhood) 的社員們分享自己生活中的掙扎與困難，其中有不少貼文在討論商店的折扣，與二手育兒用品的交換與轉贈，請問：社員們的討論，源自於家庭具有什麼功能？ (A) 生育功能 (B) 保護與照顧 (C) 教育功能 (D) 經濟功能。
48. 上文中俄羅斯的立法，凸顯家庭的哪一個功能削弱？(A) 生育功能 (B) 保護與照顧 (C) 教育功能 (D) 經濟功能。

■ 人口結構的變遷，對國家經濟及社會發展有重大及深遠的影響。根據聯合國世界衛生組織

(WHO) 定義，65 歲以上人口占總人口比率達到 7%、14%、20%，分別稱之為「高齡化社會」、「高齡社會」及「超高齡社會」。台灣早在 1993 年已進入高齡化社會，並於 2018 年成為高齡社會，預估 2025 年將邁入超高齡社會。

49. 根據上文，請問：下列何者可能是現在台灣 65 歲以上人口佔總人口的比率？
(A) 6.78.% (B) 12.94% (C) 18.35% (D) 22.42%。
50. 關於上述的現象，政府應如何協助家庭發揮功能？ (A) 提供育嬰假 (B) 開辦照顧服務員職業訓練班 (C) 營造育兒親善環境 (D) 提高健康保險費用。

~~ 試題結束 ~~

請同學再次檢查答案卡上的基本資料是否填寫正確與完整