

高雄市立中正高級中學國中部 114 學年度第一學期第三次段考國二國文科試題

代碼 01 (選擇題答案畫在答案卡上)

二年 班 座號： 姓名：

(題目共 4 頁)

一、單選：(80 分，1-10 題每題 3 分，11-35 題每題 2 分)

1. 下列各選項詞語運用何者正確？(A) 這次事件牽扯甚廣，你在處理的時候要記得「賠小心」一點 (B) 他是個內心謙虛，行為正直的君子，就像「中通外直」的蓮花 (C) 媽媽氣得不行，「白瞪著眼」拿起棍子，打他屁股 (D) 為了「出淤泥而不染」，他把家裡打掃得很乾淨
2. 下列各組解釋配合何者正確？(A) 夥計—商店中總管店務的人 (B) 濯清漣而不妖—從淤泥中長出卻不被汙染 (C) 歐巴桑—指中年男子 (D) 納悶—不明緣由而心生疑問
3. 下列各詞何者和「一命嗚呼」不一樣意思？(A) 翹辮子 (B) 福壽全歸 (C) 行將就木 (D) 蒙主寵召
4. 以下詞語運用何者正確？(A) 「不被愛的人才是第三者」這句話是普遍被認同的「格言」(B) 只要多多刷題目，就能「看得破」，考試解題也會比較順 (C) 太陽餅是台中特產，喜歡它的饕客「不知凡幾」(D) 要有「具體而微」的愛心，才能勝任幼師工作
5. 以下詞語和解釋的配對何者正確？(A) 乍暖還寒—天氣冷熱不定，忽冷忽熱 (B) 褻玩—一起去玩 (C) 天籟—天神的旨意 (D) 瑰寶—玫瑰色的珍寶
6. 下列典故運用何者正確？(A) 班上一旦分組就吵得要命，真是「眾口鑠金」(B) 他雖然平常低調沉默，但「桃李不言，下自成蹊」，高尚的品德仍然贏得大家的親近 (C) 你不要「紙上談兵」，胡亂造謠，講話要有證據 (D) 他講的鬼故事氣氛十足，嚇死一票人，真是「人言可畏」
7. 下列典故與其引申義配對何者正確？(A) 三緘其口—空談理想而無實際作為 (B) 屠龍術—對國家社會有重大貢獻的技術 (C) 南轅北轍—行動與目的地相反，措施不當 (D) 炳燭—勉人看事情眼光要放遠
8. 下列典故用字全部正確者？(A) 岐路亡羊 (B) 亡夫意鄰 (C) 三折弓而成良醫 (D) 杞人憂天
9. 下列詞語運用何者正確？(A) 他平常關心百姓，樂善好施，真是「鄉愿」(B) 他因為誤交損友被陷害而去頂罪，真是「匹夫無罪，懷璧其罪」(C) 儘管已經退伍二十年，他仍難忘和老王過去在軍中的「袍澤」之情 (D) 今天有寒流，他卻穿錯衣服，風鑽進袖子裡，「兩袖清風」
10. 下列各選項何者沒有錯字？(A) 敦親陸鄰、仰揚頓挫 (B) 長袍馬褂、焦骨牡丹 (C) 亭亭靜植、行為猥褻 (D) 婉轉有至、平板無期
11. 下列各選項引號中的字，替換後意思不變的？(A) 那個跑堂的「夥」計十分勤快，顧客對他讚譽有加—伙 (B) 水陸草木之花，可愛者甚「蕃」—藩 (C) 「予」獨愛蓮之出淤泥而不染—于 (D) 夜市裡人聲「鼎」沸，十分熱鬧—頂
12. 以下關於蓮花特性和君子美德的配對，何者錯誤？(A) 出淤泥而不染—君子特立獨行，不隨俗浮沉 (B) 濯清漣而不妖—君子端莊正直，不逢迎諂媚 (C) 中通外直，不蔓不枝—君子品格高潔，令人生敬 (D) 可遠觀而不可褻玩焉—君子令人不敢輕慢地親近玩弄
13. 以下差不多先生所犯的錯誤及其原因，何者配對錯誤？(A) 紅糖白糖不是差不多嗎—氣味不分 (B) 山西陝西不是差不多嗎—方位聲調不分 (C) 十字和千字不是差不多嗎—數字筆畫不分 (D) 汪大夫王大夫不是差不多嗎—姓氏職業不分
14. 下列各種植物及其象徵，何者錯誤？(A) 蓮花—君子 (B) 菊花—隱士 (C) 牡丹—富貴 (D) 蘭花—長壽
15. 言詞本身和作者內心真正想法相反，即倒反修辭。以下何者並非倒反手法？(A) 現在想想，我那時真是太「聰明」了 (B) 把房間弄得亂七八糟，這一定是他幹的「好事」(C) 「凡事只要差不多就好了，何必太認真呢？」他留下這句「格言」就絕了氣 (D) 他發明的這款新藥，拯救了「數以萬計」的病患，也讓他蜚聲國際
16. 以下古今用語的配對何者錯誤？(A) 學堂—學校 (B) 仵作—廚師 (C) 囹圄—監獄 (D) 茅坑—廁所
17. 下列各副詞意思的配對，何者正確？(A) 予「獨」愛蓮之出淤泥而不染—獨自 (B) 世人「盛」愛牡丹—極 (C) 而廷尉「乃」當之罰金—和 (D) 「宜」乎眾矣—適合

《背面有題》

18. 以下詩句所描寫的花，何者開放季節和蓮花相同？(A)竹外桃花兩三枝，春江水暖鴨先知 (B)不經一番寒徹骨，焉得梅花撲鼻香 (C)更無柳絮因風起，唯有葵花向日傾 (D)寧可抱香枝頭老，不求黃葉舞秋風
19. 請完成下列課文填空：菊，花之(甲)者也；牡丹，花之(乙)者也；蓮，花之(丙)者也。(A)甲：富貴 乙：君子 丙：隱逸 (B)甲：君子 乙：富貴 丙：隱逸 (C)甲：隱逸 乙：富貴 丙：君子 (D)甲：陶潛 乙：世人 丙：周敦頤
20. 請依課文順序，重組以下句子？甲、中通外直，不蔓不枝 乙、濯清漣而不妖 丙、香遠益清，亭亭淨植 丁、出淤泥而不染 戊、可遠觀而不可褻玩焉 (A)丁乙甲丙戊 (B)乙丁丙甲戊 (C)戊乙甲丁丙 (D)乙丁甲丙戊
21. 「清代驗屍和現代不同，驗屍一定在『屍所』，即屍體所在之處，可能是案發現場，也可能是陳屍處，清代的程序非常強調在屍所驗屍，禁止將屍體帶到他處檢驗。同時十分強調家屬、涉案人和關係人必須在場，一般大眾也可以圍觀。目的在於使驗屍過程中，關於屍傷屍狀的觀察都能『共同一千人眾，質對明白。』」若要拍攝清代刑案電視劇，下列情節何者最符合本文敘述？(A)將屍體從現場帶到衙門驗屍 (B)官府開始驗屍時，家屬必須到場 (C)驗屍時將一千閒雜人等驅離現場 (D)家屬要求確認結果，被斷然拒絕
22. 「臺灣海峽黑水溝的形成是受地形影響，使水流加速，最快可達每秒四公尺。當湍急的水流帶走水中的沉積與雜屑，海水少了許多反射陽光的雜質，使光線能貫穿深處，所呈現的色澤就如墨黑般的深藍。」根據這段文字，下列敘述何者最恰當？(A)海水的雜質含量與水流速度無關 (B)海水的流速變慢，顏色就會變深 (C)黑水溝的流速至少為每秒四公尺 (D)黑水溝的水較清澈，透光性較佳
23. 下列各組詞，何者全部都是外來語？(A)菩薩、金烏、壽司 (B)麥克風、幽默、高氣壓 (C)剎那、漢堡、冰淇淋 (D)便當、三明治、鐵馬
24. 「也只有像我這樣深入、珍惜大自然的人，才會受到邀請，才能找到這條美麗的祕徑。」這段話的主旨與下列何者最相近？(A)烏雲後面依然是燦爛的晴天 (B)我們往往只欣賞自然，很少考慮與自然共同生存 (C)大自然從不欺騙我們，欺騙我們的永遠是我們自己 (D)這世界並不缺少美，而是缺少發現
25. 下列四個選項，何者屬於「判斷句」？(A)最美的不是下雨天，而是曾與你躲過雨的屋簷 (B)緩緩飄落的楓葉像思念，我點燃燭火溫暖歲末的秋天 (C)拿破崙的字典裡，沒有失敗二字 (D)蒼蒼竹林寺，杳杳鐘聲晚
26. 以下哪個選項不是句子？(A)從從容容的態度 (B)海上有一艘客輪 (C)他做事總是游刃有餘 (D)日月潭風光秀麗
27. 以下句子裡，何者主語是人？(A)美是心中有愛 (B)春江水暖鴨先知 (C)予獨愛蓮之出淤泥而不染 (D)這些聲音鐘不但告訴你時間，也告訴你星期、季節

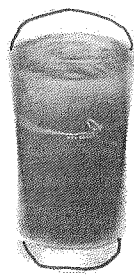
樂觀的人 悲觀的人 臺灣人



我有整杯紅茶



我剩好多紅茶



這杯紅茶是不是在搖

28. 關於本圖反映的事實，何者敘述正確？(A)樂觀的人不容易滿足 (B)悲觀的人安於現狀 (C)台灣處於地震帶上 (D)台灣人愛喝紅茶

29. 「晉武帝世，河間郡有男女私悅，許相配適；尋而男從軍，積年不歸，女家更欲適(嫁)之，女不願行，父母逼之，不得已而去，尋病死。其男戍還，問女所在，其家具說之；乃至冢(墳墓)，欲哭之敘哀，而不勝其情，遂發冢，開棺，女即蘇活，因負還家，將養數日，平復如初。後夫聞，乃往求之；其人不還，曰：『卿婦已死，天下豈聞死人可復活耶？此天賜我，非卿婦也。』於是相訟(訴訟)，郡縣不能決，以讞(審判)廷尉，秘書郎王導奏以：『精誠之至，感於天地，故死而更生，此非常事，不得以常禮斷之。請還開冢者。』朝廷從其議。」關於上文的說

《背面有題》

明何者正確？(A)最後女子還是死了 (B)最後女子被判給了丈夫 (C)男子從軍積年不歸，是因為死在軍中 (D)女子最後被判給從軍男子

30. 下列成語運用，何者^不適當？(A)山林裡的夜，「萬籟俱寂」，更能讓人沉澱自己的心境 (B)她送我禮物，我也應該「李代桃僵」，送份回禮給她 (C)他原本有著美好的前途，卻因「一念之差」，把所有錢都投入股票，落得血本無歸 (D)朝廷裡「黃鐘毀棄」，小人當道，讓他生出了不如歸去的感慨

31. 下列以物喻人的各個詞彙，何者使用^{錯誤}？(A)雖然他很兇，也不過就是一隻「紙老虎」，沒法拿你怎麼樣的 (B)他是個沒有主見的人，老是在老闆交代事情時做老闆的「應聲蟲」 (C)他是個很有原則的人，就算拿勢力逼迫他也不屈服，真是一身傲骨的「鐵公雞」 (D)清朝早就亡了，你還在重男輕女，真是固執的「老古董」

32. 下列有關食物的慣用語，何者運用^{錯誤}？(A)他因為曠職太多次而被「炒魷魚」了 (B)男友身旁總是有異性貼上來，她整天像喝了「半瓶醋」一樣酸到不行 (C)他們兩個的緋聞已經過去很久了，記者還追著他們「炒冷飯」 (D)他老是打扮得像「土包子」一樣，所以每次相完親就都沒下文了

33. 下列各句子何者較可能出自^{說明文}？(A)銀蟻們總不能在洞裏坐以待斃吧！為了逃避蜥蜴的「虎」口，銀蟻就發展出一套在逆境中求生的策略。只見牠們選擇在日正當中的時刻才冒熱出擊。那時候，但見一隻隻蜥蜴都已被烤得全身動彈不得，只能眼睜睜的看那銀蟻在面前橫行而過 (B)你的身世似乎大家約好了不讓我知道，而我是知道的，當我在井旁看一個女子汲水，當我在河畔看一個女子洗衣，當我在偶然的一瞥間看見當窗繡花的女孩，或在燈下納鞋的老婦，我的眼眶便乍然濕了。娘，我知道你正化身千億，向我絮絮地說起你的形象。娘，我每日不見你，卻又每日見你，在凡間女子的顰眉瞬目間，將你一一認取 (C)五岳獨尊的泰山，如同一位峨冠闊服，道骨仙風的巨人，俯覽著人世滄桑。在它的南麓，汶河和泗水，恰似闊服上的博帶飄向遠方，它的餘脈嶧山、防山、尼山等，如同這錦袍上的花朵，點綴著旖旎的風光 (D)滑落過長空的下坡，我是熄了燈的流星，正乘夜雨的微涼，趕一程赴賭的路。待投擲的生命如雨點，在湖上激起一夜的迷霧，夠了，生命如此的短，竟短得如此的華美

34. 下列哪個疊字詞是狀聲詞？(A)他「孜孜」不倦地努力用功，就是希望有天能出人頭地 (B)江水「悠悠」地向天邊流去，沒有盡頭 (C)他所寫的歌「琅琅」上口，傳遍大街小巷 (D)他做壞事被媽媽發現，背後冷汗「涔涔」，動也不能動

35. 「破窗效應 (Broken Windows Theory) 是犯罪學理論，意指環境中若有微小失序 (如一扇破窗) 未被及時處理，會釋放出『這裡無人管理』的訊號，進而引發更多人仿效，導致更大規模的破壞和犯罪。」下列哪個事件正是「破窗效應」的顯現？(A)小華經常無故缺席，同學都要分攤他的工作，大家怨聲載道 (B)小王丟了一個垃圾後，大家潛意識覺得教室是可以亂丟垃圾的，就把教室弄得亂七八糟 (C)小強在小考時作弊沒被抓到，就食髓知味繼續作弊，最後段考作弊被抓到記大過 (D)小汪和小張絕交後，小汪到處跟同學講小張的壞話，讓大家都不要理小張，在班上孤立他

二、題組：(20分，每題2分)

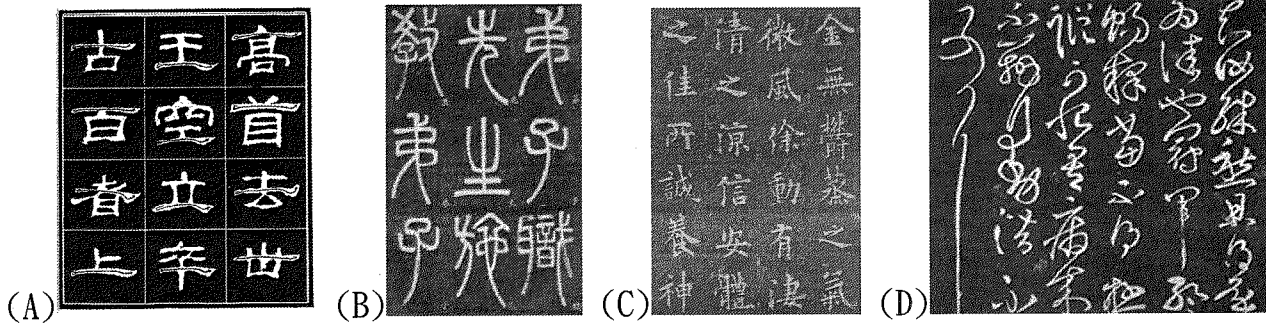
封禪泰山是評價一個皇帝在任期間功績的標準，作為曠世盛典，儀式極為隆重。泰山 天柱峰的西北側，有一塊高大的石碑，上面刻著「古登封臺」四個大字，就是歷代帝王到泰山告祭的封祀臺。帝王登泰山頂築壇祭天叫「封」，然後到泰山下面的梁甫或其他山上辟基祭地叫「禪」。封禪極其勞民傷財，一般是內風調雨順、外無強敵窺伺的年代，帝王才敢上泰山。但是看看泰山歷史，盛世皇帝如唐太宗就沒上山，大概是好大喜功的帝王，如秦始皇、漢武帝、唐玄宗等才會封禪表揚自己，亡國的秦二世也封禪，他的封禪刻石是丞相李斯篆書鑄刻而成。

---吳真《唐詩地圖》

36. 根據本文，下列敘述何者正確？(A)「封」和「禪」在同一處進行 (B)封禪的目的是為天下萬民祈福 (C)物富民豐的年代才會舉行封禪 (D)舉行封禪的皇帝未必賢德英明

37. 秦二世封禪石刻所用的字體，與下列何者最接近？

《背面有題》



青春不是生命的一段時光，它是心靈的一種狀態；不是玫瑰的臉頰，朱紅的嘴唇和柔軟的膝蓋，它是堅強的意志、豐富的想像和一種沛然莫之能禦的感情力量；它更是生命之泉，在深沉中永保清新狀態。

青春意味著能以勇氣克服膽怯，用冒險的精神征服對安逸的偏愛。這種青春狀態會存在在一個六十歲的老頭，而不存在於一個十六歲的男孩。沒有人僅因歲數大而變老，卻常因放棄理想而老邁。

歲月可能使皮膚皺褶，但放棄熱情，卻使靈魂蒙塵。憂慮、懷疑、不信任自我、恐懼和失望——這些都使心靈受傷，使精神困頓。
—— 陳蒼多〈青春〉

38. 本文認為令人老邁的原因是？(A)年紀增大 (B)皮膚皺褶 (C)心胸狹窄 (D)放棄理想
39. 這篇文章勉勵我們要？(A)常懷年輕的心 (B)追求安逸的生活 (C)注意身體的健康 (D)珍惜美好的青春

秋風乍起，百花辭枝。唯有一種花，在霜色漸濃時從容綻放，不爭春光，也不戀夏暖。它立於籬畔與荒野之間，色澤或金或白，花瓣層疊而不張揚；寒露沾衣，風霜試骨，反使其香氣更顯清遠。

世人多逐熱鬧與繁華，它卻選擇孤高與沉靜。在萬物凋零之際，仍守住自己的時節，像一位歷經世事的隱者——不求喝采，只求在清寒中，完成一場安靜而堅定的盛放。

40. 請問這篇文章所描寫的最有可能是什麼花？(A)蓮花 (B)牡丹 (C)菊花 (D)梅花
41. 下列各人物何者和這種花有相似的特質？(A)周敦頤 (B)陶淵明 (C)楊貴妃 (D)孔子

高罌粟花症候群 (Tall Poppy Syndrome) 是一種社會心理與文化現象，指的是——當某個人表現特別優秀、成就突出或與眾不同時，反而容易遭到貶低、排擠、攻擊，甚至被「拉下來」，好讓他不再顯得比別人高。就像田裡長得最高的罌粟花，最先被割掉。

42. 下列各狀況，何者屬於「高罌粟花症候群」？(A)因為來了一個成績很好的轉學生，班上同學也都開始拚成績了 (B)每次發考卷，班排一大牛的考卷，總是被同學搶去挑錯誤 (C)志明因為長得特別高，被同學推舉參加籃球賽 (D)小花因為家教好的關係很有正義感，看到同學亂丟垃圾或者打架，總會義正詞嚴地糾正他們的過錯
43. 「當某個人表現特別優秀、成就突出或與眾不同時，反而容易遭到貶低、排擠、攻擊。」這段話和哪句諺語意思最接近？(A)樹欲靜而風不止 (B)一人升天雞犬皆仙 (C)吃果子拜樹頭 (D)樹大招風

有兄死而吞噬其孤姪者，迫脅侵蝕，殆無以自存。一夕，夫婦方酣眠，忽夢兄倉皇呼曰：「起起，火已至！」醒而烟焰迷漫，無路可脫，僅破窗得出。喘息未定，室已崩摧；緩須臾，則灰燼矣。次日，急召其姪，盡還所奪。人怪其數朝之內，忽跣忽夷。其人流涕自責，始知其故。此鬼善全骨肉，勝於為厲多多矣。紀昀《閱微草堂筆記》

註1 忽跣忽夷：一下貪心一下友愛 註2 為厲：作祟

44. 下列哪一句話可以用來形容哥哥魂魄的行為？(A)以直報怨 (B)以德報怨 (C)以怨抱怨 (D)以德報德
45. 下列哪一句話可以用來形容弟弟的行為？(A)執迷不悟 (B)愛護晚輩 (C)幡然悔悟 (D)兄弟情深

* 試題結束，完成後記得檢查 *